



**METEO
FRANCE**

Actualité du mois

Episode pluvieux du 2 au 8 janvier 2018

Situation générale :

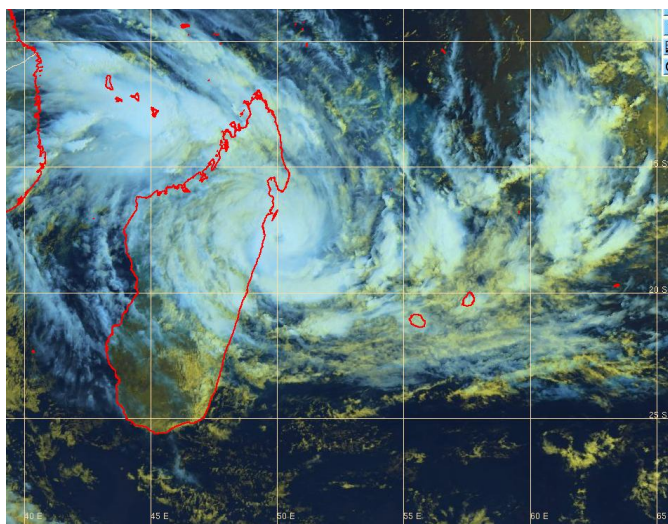
Dès le 27 décembre 2017, les prémices du premier système dépressionnaire tropical de la saison commencent d'être suivis par le CMRS, dans le sud-ouest de Diego Garcia. Mais l'évolution s'avère excessivement lente et laborieuse durant plusieurs jours. Si bien que le système est encore dans un état embryonnaire (classé qu'au stade de simple perturbation tropicale), quand il transite loin au nord de La Réunion en début de journée du 2 janvier 2018. Après un 1^{er} janvier radieux, l'île est encore sous le soleil à ce moment-là. Mais cela ne va pas durer. La nuit suivante, un changement de temps radical se met en place ; une première bande périphérique atteint le département et occasionne les premières pluies sur l'Est et le Nord, à la convergence entre la mousson humide et le flux d'alizés. Ce n'est que le début d'une longue période humide qui s'annonce. Avec l'humidification du flux, c'est en effet un vrai temps de saison des pluies qui s'installe durablement.



Cette nuit du 2 au 3 janvier, marque également le moment de la cyclogénèse enfin sur les rails de ce qui devient la **Tempête Tropicale Modérée** AVA au matin du 3.

Si le cœur du météore est relativement compact, il siège par contre au sein d'une vaste zone de temps perturbé, qui va bientôt concerner toute la zone, des Comores jusqu'aux Chagos. Sur la face sud de cette zone perturbée, une bande pluvio-orageuse active aborde La Réunion par le nord-est l'après-midi du 3. Les pluies s'intensifient la nuit suivante (passage en vigilance fortes pluies pour le Nord, l'Est et le Sud-Est).

A l'aube du 4 janvier, AVA est au plus près des côtes réunionnaises, mais bien loin (à un peu plus de 500 km au nord-ouest) et se dirige lentement, mais désormais inexorablement, vers Madagascar. A ce moment-là, le météore est d'une intensité encore raisonnable. Las, une période d'intensification rapide débute en journée. Elle va se prolonger jusqu'au moment de l'atterrissage du phénomène sur la côte est de la Grande Ile, amenant AVA quasiment au stade de cyclone tropical intense. C'est donc au summum de son intensité que le météore frappe directement Tamatave en milieu de journée du 5 janvier



Pendant ce temps-là, le temps reste médiocre à La Réunion. De relatives accalmies sont certes observées en journées du 4, puis du 5, mais les nuits adjacentes voient elles de fortes pluies s'abattre de nouveau, en particulier dans les cirques et sur les hauteurs de l'Est.

Affaibli sur les terres malgaches, l'ex-AVA longe le flanc est de la Grande Ile. S'il continue à pleuvoir sur La Réunion le 6 et dans la nuit du 6 au 7, les averses sont généralement moins intenses.

En ressortant sur mer, la dépression ex-Ava redevient une **Tempête Tropicale Modérée** le matin du 7. C'est alors qu'une nouvelle bande pluvieuse active touche La



**METEO
FRANCE**

Actualité du mois

Episode pluvieux du 2 au 8 janvier 2018

Réunion. Puis dans le flux de nord à nord-est, de fortes pluies orageuses se produisent par blocage sur les Hauts de l'Est et sur le Volcan dans la nuit du 7 au 8. Ces pluies, localement très intenses, s'attardent jusqu'en mi-journée du 8, avant de faiblir l'après-midi. Les restes d'AVA amorcent à ce moment-là leur évacuation vers les latitudes sud. La dépression associée se recreusera les jours suivants, passant sur Kerguelen en matinée du 11 janvier.

L'épisode pluvieux de 7 jours consécutifs qu'aura connu La Réunion dans l'environnement humide et perturbé d'AVA, aura été le bienvenu pour la moitié est du département, qui avait préalablement connu un mois de décembre très sec. Les précipitations ont généralement été bien réparties dans le temps, n'occasionnant ainsi pas de désagréments majeurs, sauf sur la commune de la Plaine des Palmistes, concernée par des pluies torrentielles le 8 janvier.

La pluviométrie

Les postes les plus arrosés (cumul sur 7 jours climatologiques*) se situent tous dans les Hauts de l'Est :

- **1802 mm** au Gîte de Bellecombe
- **1798 mm** à Plaine des Palmistes
- **1509 mm** à Commerson
- **1300 mm** au Gîte de Belouve
- **1116 mm** à Salazie
- **1097 mm** à Grand-Ilet

La période la plus pluvieuse de l'épisode a été celle du 7 et 8 janvier. On enregistre en 2 jours* : **857 mm** au Gîte de Bellecombe, **825 mm** à Plaine des Palmistes, **736 mm** à Commerson.

Cet épisode a surtout été exceptionnel par sa durée, et non par l'intensité des précipitations, sauf à la Plaine des Palmistes et au Volcan où les intensités sont remarquables le matin du **8** janvier.

On enregistre en intensités maximales le **8** janvier:

- Plaine des Palmistes : **105 mm** en 1 heure entre 08h00 et 09h00. En 6 heures entre 04h12 et 07h12, on relève **384 mm** qui est la valeur la plus élevée pour une durée de 6h depuis 1993, l'ancien record étant 366,6 mm relevé en 6 h le 04/02/1998
- Gîte de Bellecombe : **90 mm** en 1 heure entre 07h54 et 8h54. En 6 heures entre 04h42 et 10h42, on relève **420 mm** qui est la valeur la plus élevée pour une durée de 6h depuis 1993, l'ancien record étant 395,2 mm relevé en 6 h le 22/01/2002.

* La journée climatologique pour la mesure des cumuls de pluies va de 7h le jour J à 7h le lendemain (J+1). Ces cumuls sont exprimés en millimètres (1 mm = 1 litre d'eau/m²).

